

# Zelené střechy

## - SPIELBERK OFFICE CENTRE – BRNO

Na břehu řeky Svatky kvete rozrazil, napsal ve své básni Vítězslav Nezval. Dnes tam od roku 2005 na jižním břehu řeky vyrůstá kromě rozrazilu na ploše 60 000 m<sup>2</sup> unikátní administrativní komplex – Spielberk Office Centre, který tvoří významnou dominantu jižní části Brna. Dokončení se předpokládá ještě v tomto roce.

Buduje jej developerská společnost CTP Invest podle projektů architektů Václava Hlaváčka, Bena Hoekena ze Studia Acht Architects a krajinného architekta Lodewijkena Bajlona. Dynamický moderní komplex administrativních budov je dobře dostupný z centra města, moderní flexibilní plochy splňují vysoké nároky na prostor a zázemí je vybaveno špičkovými technologiemi. Hlavní stavební materiály, kterými jsou především sklo, holandské cihly, dřevo a kámen, dotváří, oživuje a zpříjemňuje zeleň.

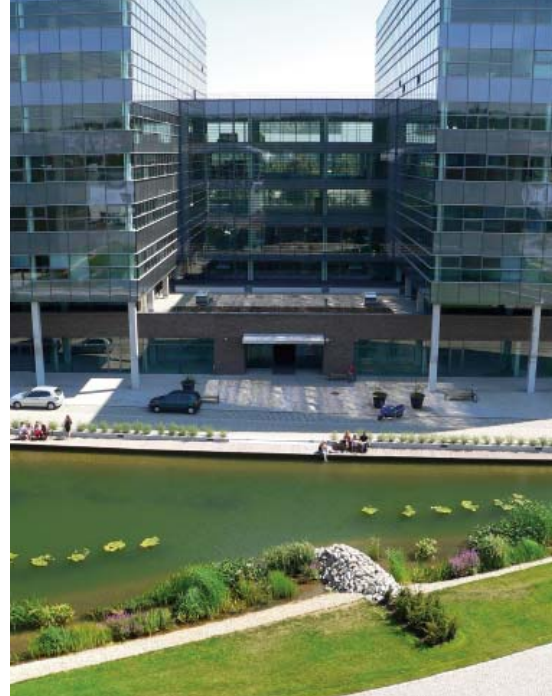
Skutečnost, že nové budovy vyrůstají na pozemcích, které do té doby zarůstaly plevelem, nijak neovlivnila záměr investora – vybudovat tam moderní městskou čtvrť světových parametrů s elegantními, nízkopodlažními i výškovými multifunkčními budovami, podzemními garážemi, novými cestami, náměstím, promenádami a jezírky. Pozornost uživatelů i návštěvníků pak poutají nejenom parky a zeleň, ale zejména střešní zahrady, realizované odbornou zahradnickou firmou ZAHrada Olomouc s.r.o., která je jedním z partnerů německé firmy Optigreen v České republice. Na třiceti léty prověřený německý systém Optigreen, který je zárukou kvality, efektivnosti a servisu vsadil investor, když se rozhodl, že střechy na bohatě stavebně odstupňovaném komplexu budov budou nabízet plochy zeleně sloužící k odpočinku, které jsou navíc pohledově zajímavé. Ty jsou ne-

jenom na střeších budov, ale také mezi čtyřmi hlavními budovami na propojovacích terasách. A tak například zelené střechy ve druhém patře potěší zaměstnance i návštěvníky, kteří je budou pozorovat ze čtyřpatrových výšin.

Pestrost a dynamiku střešní zeleně znásobuje použití rostlinných druhů a různé pojetí okolí zelených záhonů. Ve druhém nadzemním podlaží byly boční záhony zapuštěny do plochy kačírku, odděleny obrubníkem, střední záhon a záhony v sedmém podlaží byly zapuštěny do dlažby. Celková plocha záhonů je 590m<sup>2</sup>. Spotřebovalo se 140 m<sup>3</sup> speciálního extenzivního substrátu - na všech plochách se počítalo s průměrnou výškou substrátu 15cm.

Před výsadbou rostlin provedli pracovníci firmy ZAHrada Olomouc s.r.o následující práce:

- položili separační ochrannou rohož, která chrání střešní hydroizolaci proti poškození kořeny
- položili hydroakumulační vrstvu z nopkových panelů, které přebytečnou vodu odvádějí, ale také zadržují část srážkové vody, kterou rostliny využívají
- pro správnou funkci systému použili filtrační vrstvu, která zabraňuje vymývání jemných částic ze substrátu
- zajistili dopravu speciálního substrátu na střechu, což se zdá jednoduché, ale vyžaduje to precizní organizaci práce, zručnost a zkušenost.



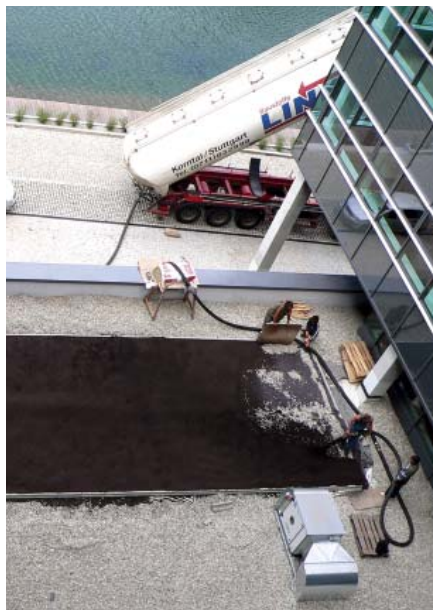
Zde se objevila nečekaná komplikace. Na střechy totiž dopravují substrát pomocí tlaku vzduchu soustavy hadic z hydraulicky ovládané cisterny. Plně naložená cisterna však nemohla vzhledem ke své velké hmotnosti přepravovat substrát po nově vybudovaných vnitřních komunikacích. Vzdálenost, kterou by bylo potřeba pomocí hadic překlenout, vyžadovala tedy spojení velkého počtu hadic. Čím delší je soustava hadic, tím se zvyšuje počet ostrých hran stavby, které musí hadice překonat. Zde hrozí jak poškození atiky, tak i lámání a neprůchodnost hadic. Kumulování počtu hadic vede také k nežádoucímu zjemňování struktury substrátu, který se sice mírně, ale přece jen při dopravě foukáním rozpadá. Proto bylo potřeba volit jinou, co nejkratší cestu substrátu k záhonu. Bezpro-





blémová byla trasa v úrovni vchodu nad podzemními garážemi, protože dopravník se substrátem bylo možno přistavit téměř k ploše záhonu. Nevýhodou ovšem bylo, že se soustava hadic musela několikrát pospojovat, znovu rozložit a na jiném místě znovu spojit, což je časově dosti náročné.

Pak už záleželo jen na organizaci práce. Zatímco na jedné budově probíhala příprava systémů hadic pro dopravu substrátu, na druhé střeše už „silo“ foukalo substrát pře-



dem připravenými hadicemi. Tímto jednoduchým způsobem se dostal substrát na střechy všech 5 budov a v kancelářích, kde už pracovali úředníci, nebyl pracovní provoz přerušen.

Po uložení speciálního substrátu Optigreen pro extenzivní střechy začalo osazování rostlinami snázejícími extrémní podmínky



dle návrhu a propočtu architekta. Vysazovaly se zejména rostliny Festuca glauca, Festuca amethystina (kterých je použito největší množství), dále Geranium psilostemon, Allium schoenoprasum a Helleborus. Záhon nad podzemními garážemi navrhovala ZAHRADA Olomouc s.r.o.. Vysázelo se tam 5100 rostlin na ploše přesahující 200 m<sup>2</sup>.

Byly to: Festuca glauca ve dvou kultivarech, Carex flacca a Carex humilis „Trimburg“, Deschampsia caespitosa „Palava“ a Koeleria glauca.

Mírný údiv realizátorů vegetačních střech vyvolalo rozhodnutí koordinátora stavby, že u některých záhonů se nejprve zreali-



zuje výsadba záhonů a až následně položí dlažba a předěly mezi záhony. Nezbyvá než doufat, že stavební firma bude k provedeným výsadbám ohleduplná.

Nedá se však už pochybovat, že nejenom způsob života, ale také architektura a nové technologie se stále vyvíjejí. Vegetační zelené střechy či komplexní zeleň na konstrukci se stává čím dál více samozřejmostí a standardem. Tricetileté zkušenosti firmy Optigreen jsou nepopiratelné a nejzkušenější zahradnické firmy u nás je čím dál častěji využívají v praxi.

**Ing. Dana Rygarová**  
**Ing. Filip Drastich**



**OPTIGRÜN**<sup>®</sup>  
DIE DACHBEGRÜNER

Více informací o funkcích a systému vegetačních střech se dozvíte na stránkách [www.optigreen.cz](http://www.optigreen.cz)



**ZAHRADA OLOMOUČ**  
Zahradní architektura a krajinářství

**Realizace vegetačních střech jakéhokoli typu a velikosti**

ZAHRADA Olomouc s.r.o.  
Železniční 469/4, 772 00 Olomouc  
[www.zahrada-olomouc.cz](http://www.zahrada-olomouc.cz)  
kancelar@zahrada-olomouc.cz  
tel.: 585 315 022  
fax: 585 315 023  
mobil: +420 722 708 397

