

# časopis stavebnictví

Časopis stavebních inženýrů, techniků a podnikatelů • Journal of civil engineers, technicians and entrepreneurs



## stavební firmy a situace na trhu

- TOP STAV 100 a MID-TOP STAV
- exkluzivně: Kamil Jankovský
- stavební statistika



▲ Letecký pohled na areál z jižní strany

# Omega alfou pro sport a zdraví v Olomouci

**Areál bývalého spartakiádního stadionu v blízkosti historického centra a městské památkové rezervace v Olomouci se stal po revitalizaci v letech 2006–2010 těžištěm sportovních a relaxačních aktivit města. Součástí území je fotbalový stadion, krytý i venkovní plavecký bazén, zimní stadion, univerzitní sportovní hala a mezinárodní hotel. Architektonické řešení výstavby Centra sportu a zdraví v Olomouci získalo ocenění s titulem Stavba roku 2010.**

Revitalizace území vyžadovala rozčlenění záměru, výstavby a způsobu financování stavby do etap, odlišných časově i investičně a zároveň sjednocovaných především celkovým konceptem díla a jeho architektonickou formou.

## Architektonické řešení

Řešení celého území i jednotlivých kompozičních prvků areálu

je založeno na několika základních principech:

- Vrstvení a řazení jednotlivých funkcí a objektů v ploše a prostoru: parkoviště a terasy se zelenými plochami jsou řešeny jako jednotlivé vrstvy nesené nebo nesoucí, přičemž jednotlivé funkce jsou řazeny vedle, za nebo nad sebe.
- Dochází k propojení jednotlivých funkcí a objektů v ploše i prostoru: jde o propojení funkční, propojení prostorů veřejných a rezervovaných pro klienty jednotlivých zařízení, propojení vizuální z jednotlivých míst na jiná místa, z patra do patra, z objektu ven a naopak.
- Vytvoření subtilní hranice prostoru v prostoru: vymezení prostoru pomocí různých výškových úrovní namísto zdí.



▲ NH HOTEL – detail fasády



▲ Veřejný prostor mezi stavbami OMEGA a NH HOTEL



▲ OMEGA – jižní štít tenisové haly

## Postup výstavby

### I. etapa

■ Investorem první etapy byly SK Sigma Olomouc a.s. a GEMO OLOMOUC, spol. s r.o.

■ Urbanistickým konceptem bylo otevření prostoru zrušením původních tribunových valů stadionu, avšak ponechání fragmentu valu (jako vzpomínku na minulost a současné i jako „parkánu“, ze kterého je možné pozorovat dění v celém areálu i městské panoramě).

■ Součástí rekonstrukce území bylo rovněž přemístění dvou tréninkových hřišť fotbalového klubu Sigma Olomouc.

### II. etapa

■ Investorem bylo Statutární město Olomouc.

■ Zadáním této etapy výstavby byla rekonstrukce původního

spartakiádního seřadiště na městskou třídu se stromovou alejí, chodníky s osvětlením a parkovacími plochami, napojení území na pěší a dopravní trasy.

■ Řešením byla značná variabilita veřejného prostoru s možností parkování v případě velkých sportovních akcí nebo kongresů. Parkoviště má kapacitu 192 míst.

■ Došlo k přemístění dětského dopravního hřiště s učebnou a provozním zázemím, s plošnou rezervou jeho dalšího rozvoje.

### III. etapa

■ Stavba centra sportu a zdraví OMEGA, investorem této etapy byla společnost GEMO SPORT a.s.

■ Záměrem byla výstavba areálu s tenisovými kurty, relaxačním parkem, dětským hřištěm, s vyhlídkovým parkánem, letní restaurací, krytým parkovištěm

se střechou s „intenzivní“ zelení, tenisovou, squashovou, badmintonovou halou, fitness centrem s relaxační mokrou zónou včetně dalších wellness služeb řazených podél dvoupodlažního komunikačního prostoru, kdy dochází k vertikálnímu oddělení prostoru návštěvníků a sportujících klientů a zároveň i k pohledovému propojení mezi společnou komunikační halou s kavárnou a všemi sportovišti.

■ Sportovní centrum je provozováno na klubové bázi a v současné době jej využívá až 800 návštěvníků denně.

### IV. etapa

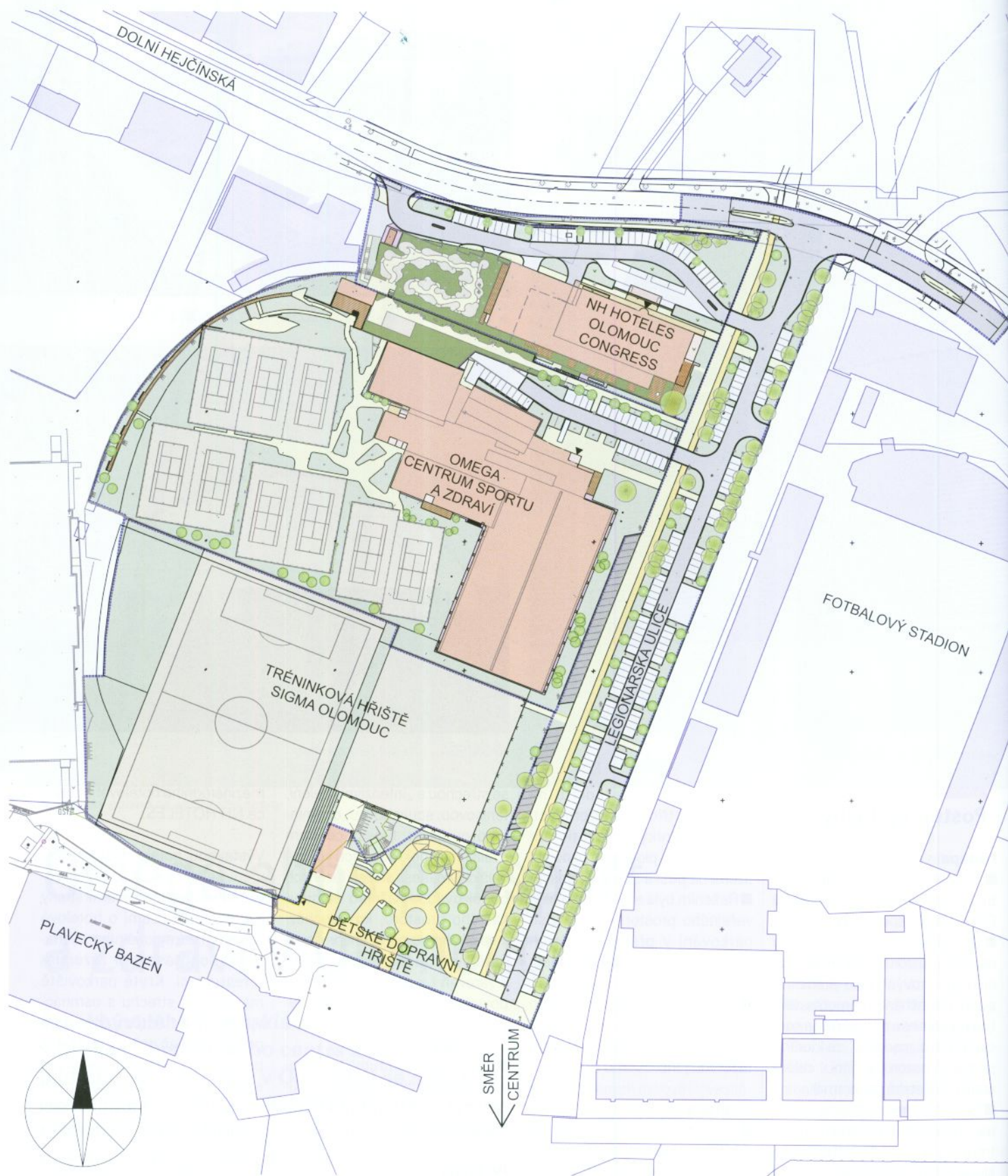
■ Stavba hotelu NH OLOMOUC CONGRESS (NH HOTEL), investorem etapy byl HOTEL-PARK STADION a.s.

■ Hotel je klasifikován v kategorii 4\* superior a je zapojen do sítě

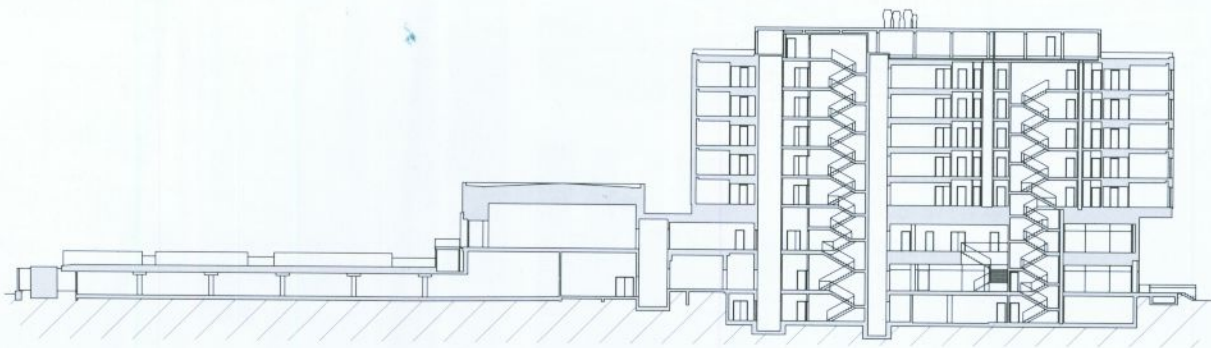
mezinárodního hotelového řetězce NH HOTELES.

Výstavbou hotelu došlo k uzavření celého prostoru revitalizovaného území ze severní strany a k doplnění území o hotelové zařízení nadregionálního významu s kongresovým zázemím a restaurací. Kryté parkoviště má zelenou střechu s osmnáctihamkovým hřištěm adventure golfu a zároveň došlo k propojení parkoviště a zejména zelených střešních teras vybudovaných v III. a IV. etapě a k propojení s centrem Omega podzemním tunelem.

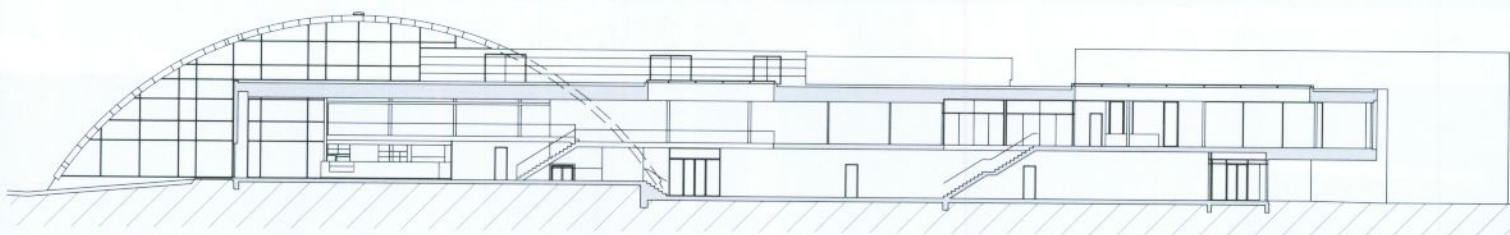
Budova hotelu navazuje na hlavní třídu velkorysým předprostorem s krytým vstupem. Základnu budovy tvoří podnož se zelenou střechou, skrývající většinu parkovacích ploch a technické zázemí hotelu. Přízemí dominuje



▲ Situace etap výstavby areálu



▲ NH HOTEL – podélný řez



▲ OMEGA – podélný řez komunikační halou

velkoryse prosklená hotelová lobby s restaurací a místností pro podávání snídaní. Otevřené prostory umožňují prolnutí interiéru budovy s venkovní zelení a městským životem.

Kongresové centrum tvoří tři hlavní sály, prostorově dále dělitelné, přístupné ze společného foyeru. Světlý jednoduchý design vytváří neutrální prostředí pro nejrůznější společenské události. Hlavní část hotelu je výrazně předsazená do hlavní aleje, je tvořena pěti podlažními hotelovými pokoji. Severovýchodní strana budovy je kompaktní a jednoduchá, jihozápadní, s výhledem na město, je díky skladebnému kompozitnímu plášti s dřevěnou dýhou (obkladové velkoformátové kompozitní desky Parklex s dřevěnou dýhou) blízká zařízení interiéru.

Toto repetitivní architektonické členění fasády s výraznými francouzskými okny je oživeno optickým klamem tvořeným nepravidelným posunem segmentů pláště.

Konstrukce budovy je kombinací stěnového a skeletového betonového monolitu vyplněného vyzdívkou. Založení stavby je na pilotách, součástí založení je ochrana podzemních podlaží proti

tlakové vodě, včetně speciálních opatření proti povodni. Zastřešení halových prostor je odlišné podle požadavku na způsob využití a koncepci architektonického výrazu exteriéru a interiéru stavby. Lepené dřevěné vazníky jsou použity v tenisové a badmintonové hale, tvarovanou ocelovou konstrukci se světlíkem má squashová hala, montované betonové vazníky jsou užity v kongresové hale nasazené na podnoži kompozičního základu.

Nosná i vyzdívaná konstrukce je kompletně zateplená systémem minerální izolací opatřenou probarvenou omítkou.

#### Technická zařízení budovy

Budova je vytápěna napojením na výměník horkovodu. Vzduchotechnické jednotky jsou s ohledem na zjednodušení rozvodů vzduchu a umístění větracích prostor decentralizované. Kompletně jsou klimatizovaná sportoviště, pokoje, kongresové prostory, restaurace i pracoviště zaměstnanců. Pro tepelnou pohodu zlepšení cirkulace vzduchu jsou instalovány rovněž podstropní fancoily a větrací jednotky. Budova má elektronicky řízený provoz (vstup, ochrana proti

požáru, systém zabezpečení alarmem, vytápění, čidla na ovládání stínících žaluzií atd.).

#### Zahradní úpravy

- Nedílná součást všech etap.
- Liniová zeleň mezi jednotlivými etapami výstavby navazuje na stromořadí hlavní třídy.
- Areálové parky jsou veřejně přístupné.
- Prostor mezi kurty je komponovaný, stejně jako rekreační zelené ostrůvky v nástupní ploše ke sportovišti a venkovním aktivitám a ozeleněný pozorovací parkán – hlediště.
- Intenzivní zeleň slouží sportovním aktivitám s možností odpočinku na střeších krytých parkovištích sportovního centra i hotelu.
- Komponované horizontální (záhony s tralkami, půdopokryvné keře a trávniky) a vertikální (pnoucí rostliny na systémových nerezových sítích) sestavy zeleně. ■

#### Základní údaje o stavbě

##### Developer:

GEMO OLOMOUC,  
spol. s r.o.

##### Manažeři developerského projektu:

Ing. Jaromír Uhýrek  
Ing. Kamil Ganzar

##### Investoři jednotlivých etap:

GEMO OLOMOUC,  
spol. s r.o.  
SK Sigma Olomouc a.s.  
Statutární město  
Olomouc  
GEMO SPORT a.s.  
HOTELPARK  
STADION a.s.

##### Generální dodavatel stavby:

GEMO OLOMOUC,  
spol. s r.o.

##### Manažeři projektu:

Ing. Roman Šumbera  
Ing. Milan Bouda

##### Generální projektant:

Studio PRAK s.r.o.

**Autoři:** Ing. arch. Alice Michálková  
Ing. arch. Pavel Pospíšil

##### Autoři interiéru:

Studio PRAK s.r.o.:  
Ing. arch. Alice Michálková  
Ing. arch. Pavel Pospíšil  
CAM Architekti s.r.o.:  
Ing. arch. David Chromík  
Ing. arch. Vít Pešina  
Trignis, spol. s r.o.:  
Ing. arch. Eugen Točík

##### Autoři zahradních úprav:

Zahrada Olomouc s.r.o.,  
Ing. Radek Pavlačka,  
Erik Hiňdoš

##### Doba výstavby:

10/2006–05/2010